

Voici quelques conseils et astuces pour faciliter votre connexion:

1) Avant de procéder, vérifiez que **vous êtes actuellement connecté à Internet** et que cette connexion est stable. Si possible, préférez une connexion filaire plutôt qu'une connexion Wi-Fi.



2) Vérifiez **que votre navigateur ne bloque pas les pop-ups**. Avec Internet Explorer, sous Options Internet/Confidentialité/Turn on Pop-up Blocker/Paramètres/Adresse du site Web pour permettre, ajouter <https://myremote.ec.europa.eu/>

3) Pour se connecter à la CE, l'installation d'un «**client logiciel**» est effectuée **automatiquement lors de votre première connexion**. Si cette installation échoue, veuillez vérifier que votre antivirus ou tout autre logiciel de sécurité n'empêche pas cette installation. Dans l'affirmative, veuillez désactiver temporairement votre logiciel de sécurité, vous connecter à l'EC et désactiver puis réactiver votre logiciel de sécurité.



Limitations connues:

Sous Windows 10 – **Taille de police trop petite** : la taille de police de l'écran peut être augmentée, veuillez contacter le Helpdesk.

Veuillez noter que :



1) L'**assistance informatique offerte** sur les appareils privés ne peut être fournie que sur le principe du "**meilleur effort**" étant donné que chaque configuration est différente et pourrait ne pas réagir comme attendu.

2) La Commission ne pourrait être tenue responsable pour d'éventuels dommages ou pertes résultant de l'accès à son réseau.

1. Comment se connecter?

	<p>À partir du navigateur Web, saisissez l'URL suivante (attention aux «s» dans «https»)</p> <p>https://myremote.ec.europa.eu</p>
--	---



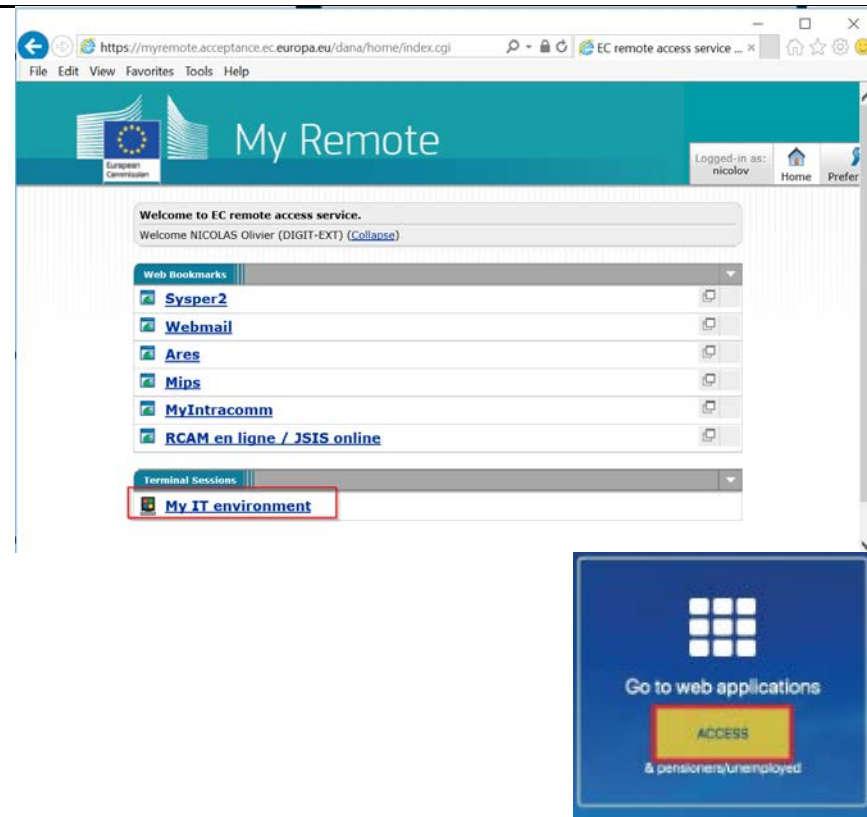
Sélectionnez (Télétravail avec:) **PRIVATE device.**

Choose your verification method

- EU Login Mobile App PIN Code
- EU Login Mobile App QR Code
- Mobile Phone + SMS
- Token
- Token CRAM

Le pop-up suivant semble vous permettre de **choisir la méthode d'authentification appropriée.**

Si vous ne les connaissez pas, consultez la documentation distincte «Comment s'authentifier à distance pour se connecter à l'environnement informatique de la CE»

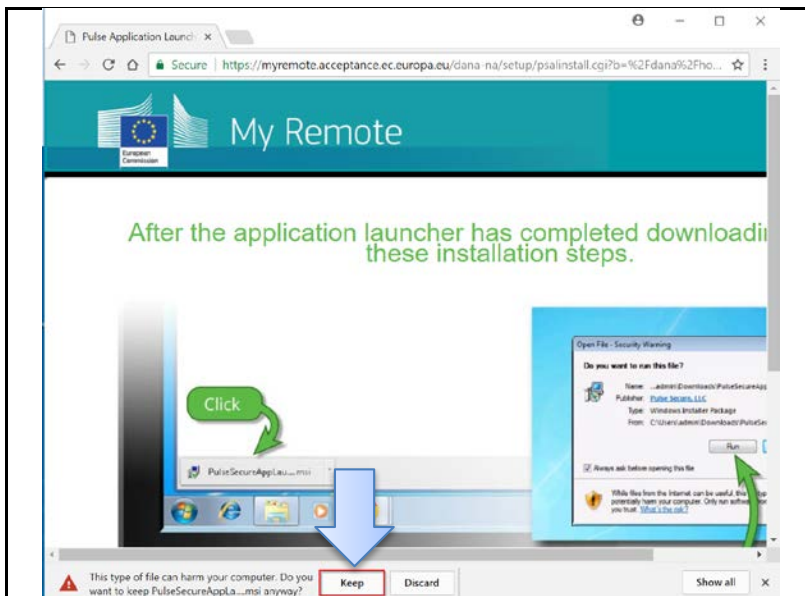


Une fois authentifié, vous êtes redirigé vers la page Web suivante.

Cliquez sur «My IT environment» si vous avez besoin d'avoir un accès complet à vos lecteurs réseau et applications comme Outlook, Word, Excel, etc.

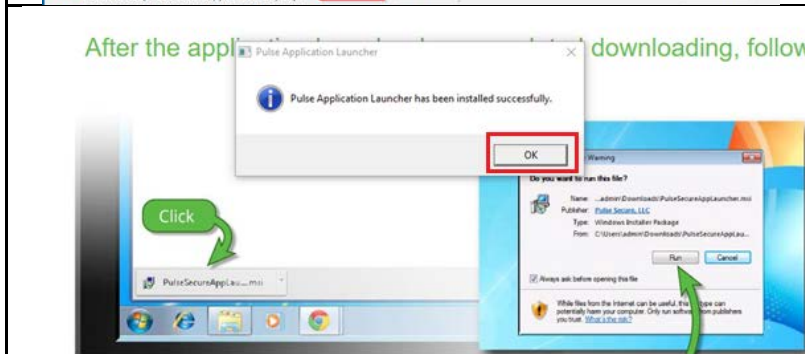
Vous pouvez également vous connecter à certaines applications Web (SYSPER2, Webmail, etc.), mais à l'avenir cet **accès ne sera fourni que par le bouton «Go to web applications (ACCESS)».**

Chrome spécifique:



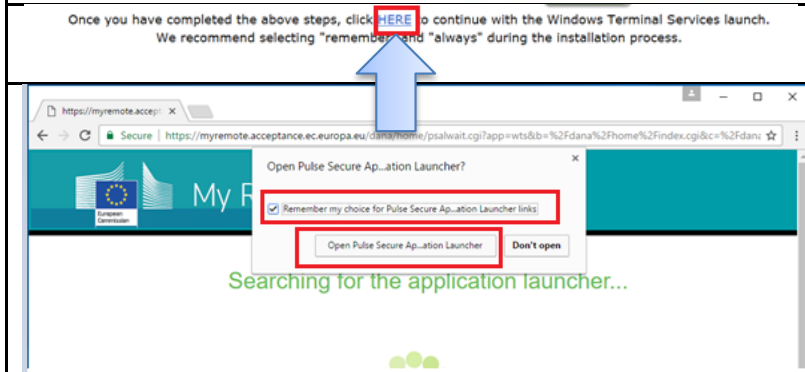
«Enregistrer» (*Save*) le fichier «PulseSecureAppLauncher.msi» et cliquez sur «Run».

Sélectionnez l'option «Garder» (*Keep*) lorsqu'on vous demande de confirmer.



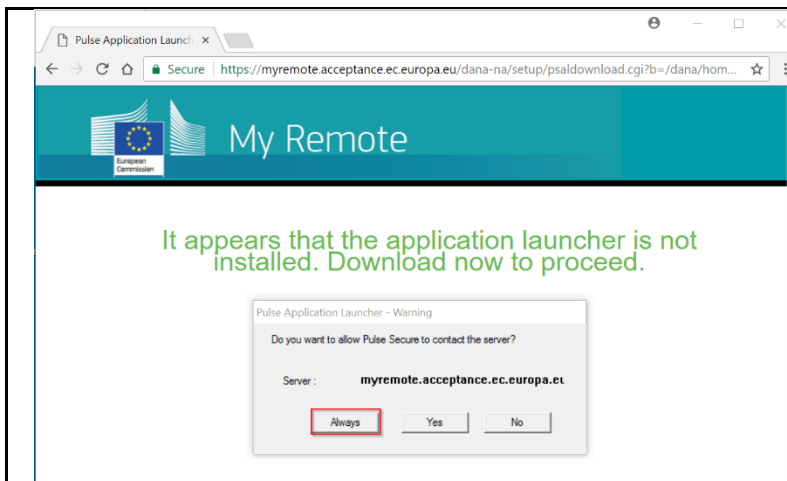
L'application est installée avec succès.

Once you have completed the above steps, click **HERE** to continue with the Windows Terminal Services launch. We recommend selecting "remember" and "always" during the installation process.

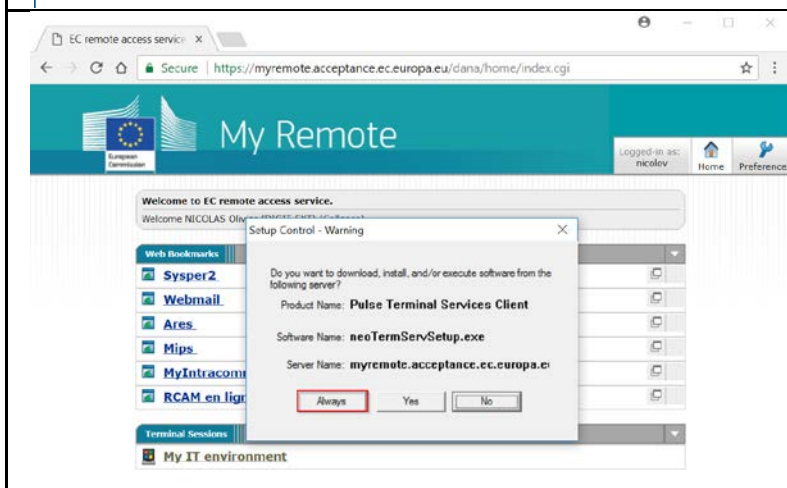


Après l'installation réussie, cliquez sur «ICI» (*Here*) pour continuer.

Comme l'application Pulse est maintenant installée, veuillez cocher «Souvenir» (*Remember*) et sélectionner «Ouvrir» (*Open*).

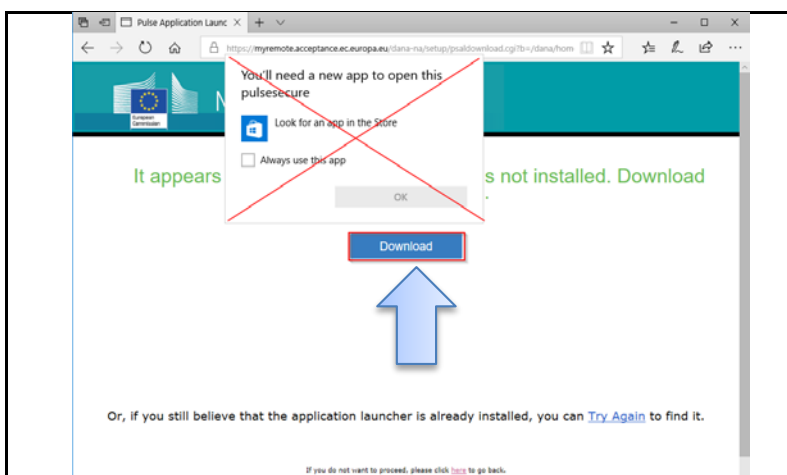


Nous recommandons de sélectionner «Toujours» (*Always*) pendant le processus d'installation.

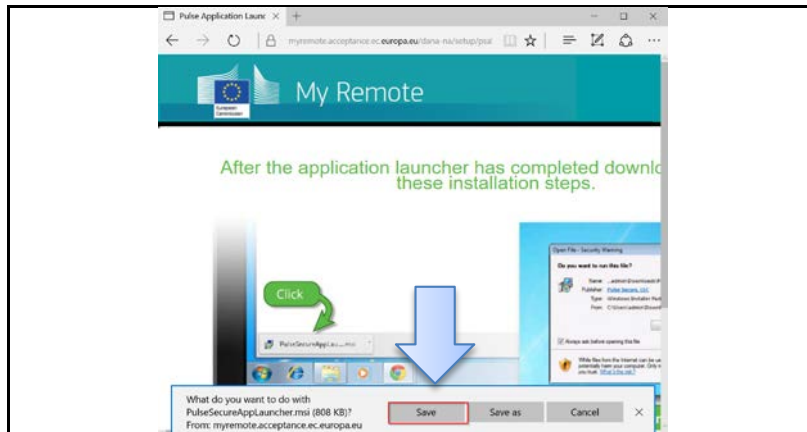


Nous recommandons de sélectionner «Toujours» (*Always*) pendant le processus d'installation.

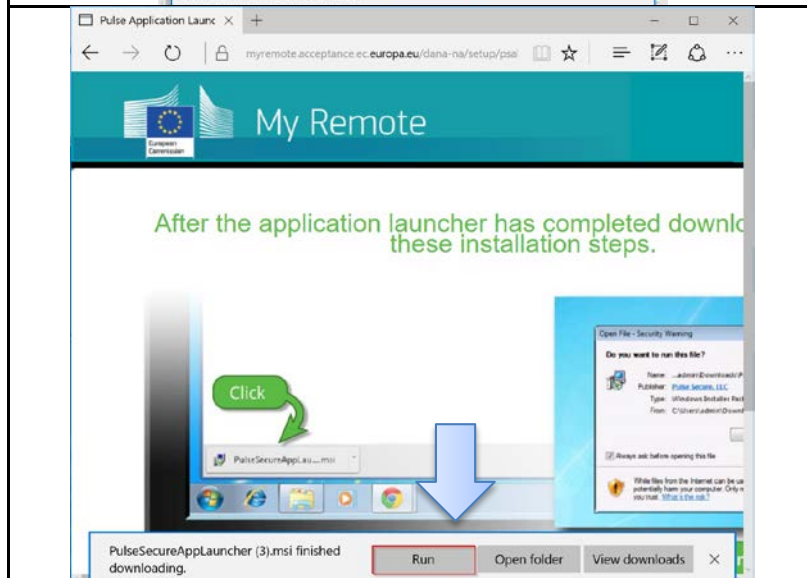
Edge ou Internet Explorer spécifique:



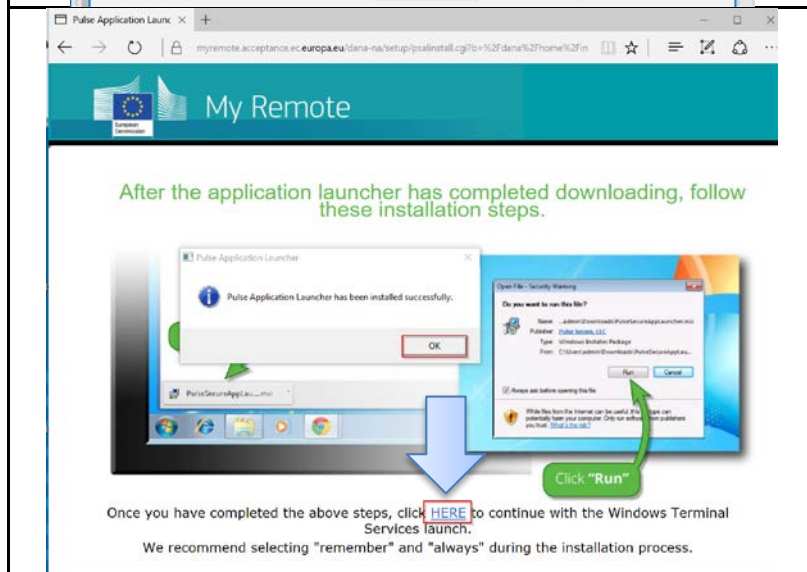
Ne cliquez **PAS** sur le message pop-up pour rechercher l'application dans le Windows store. Attendez que le lien de téléchargement apparaisse et cliquez sur le bouton «Télécharger» (*Download*).



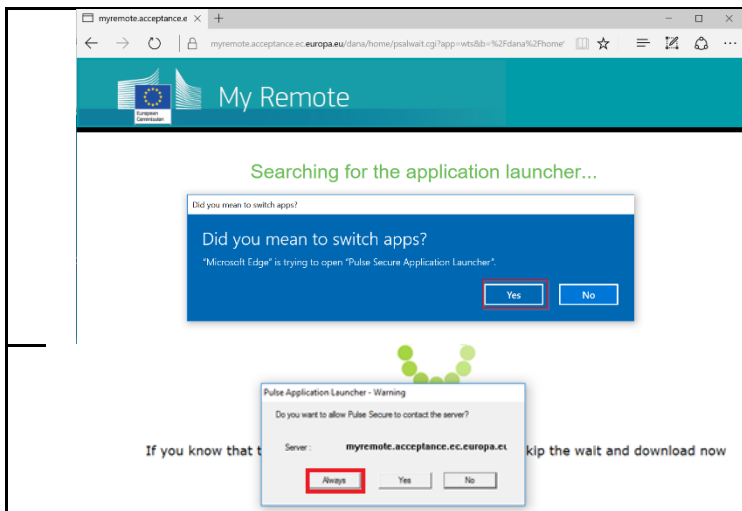
Sélectionnez «Enregistrer» (*Save*).



Et «Exécuter» (*Run*) le programme.

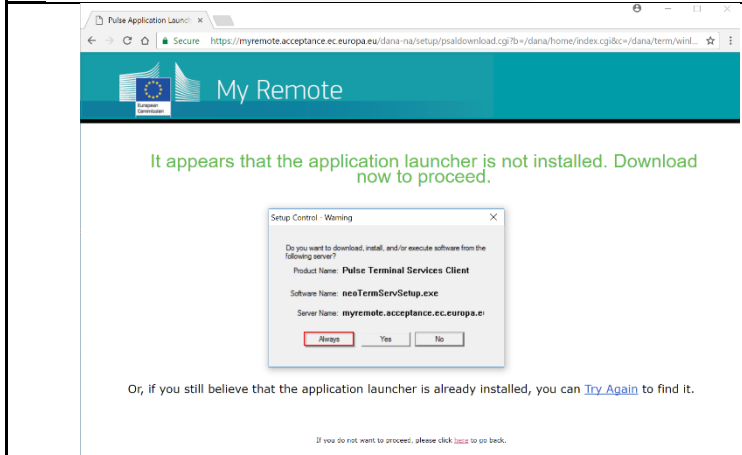


Après l'installation réussie, cliquez sur le lien «ICI» (*Here*) pour continuer.



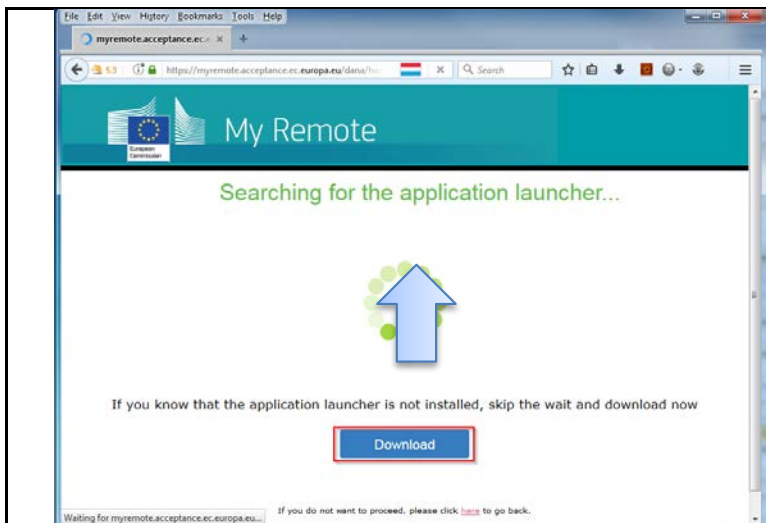
Cliquez sur «Oui» (Yes) à chaque fois, le pop up «Avez-vous voulu changer d'applications» (Did you mean to switch apps?) apparaît.

Nous recommandons de sélectionner «Toujours» (Always) pendant le processus d'installation.



Nous recommandons de sélectionner «Toujours» (Always) pendant le processus d'installation.

Firefox spécifique:



Cliquez sur le bouton «Télécharger» (Download) pour télécharger le client.

After the application launcher has completed downloading, follow these installation steps.

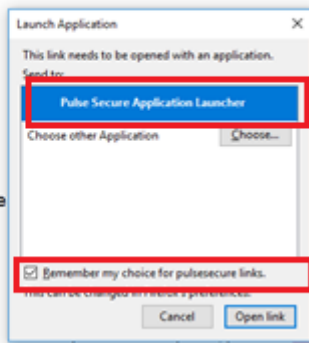


Once you have completed the above steps, click [HERE](#) to continue with the Windows Terminal Services launch. We recommend selecting "remember" and "always" during the installation process.

Sélectionnez «Enregistrer le fichier» (*Save File*) puis lancez-le.

Après l'installation réussie, cliquez sur le lien «ICI» (*Here*) pour continuer.

Searching for the application launcher...

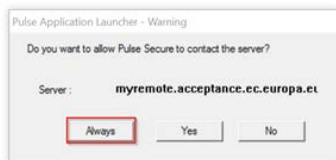


you know that the application launcher is not installed, skip the wait and download now

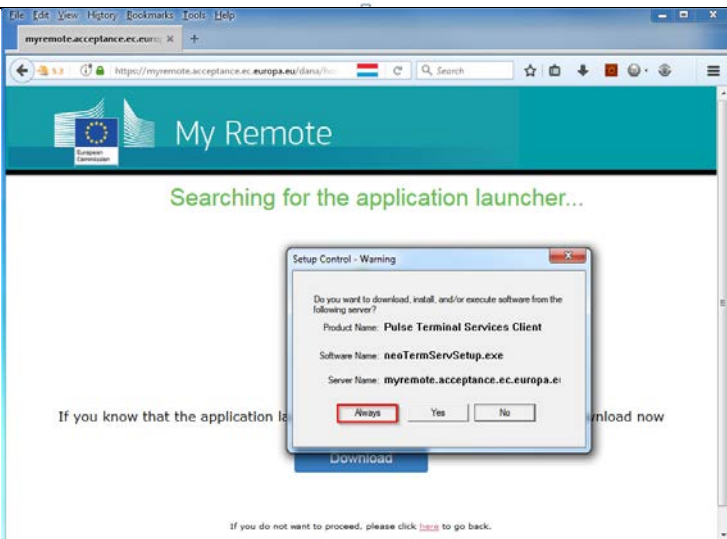
to go back.

Puisque l'application Pulse est maintenant installée, sélectionnez-la et cochez «Remember»

It appears that the application launcher is not installed. Download now to proceed.

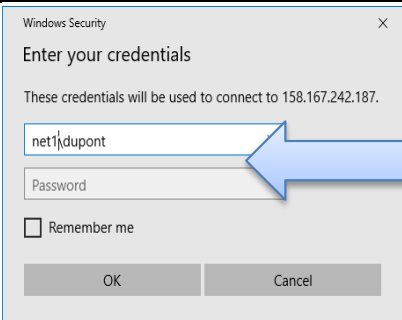
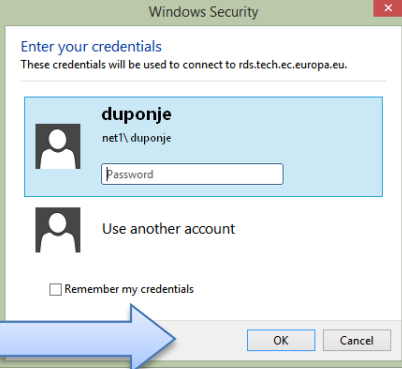
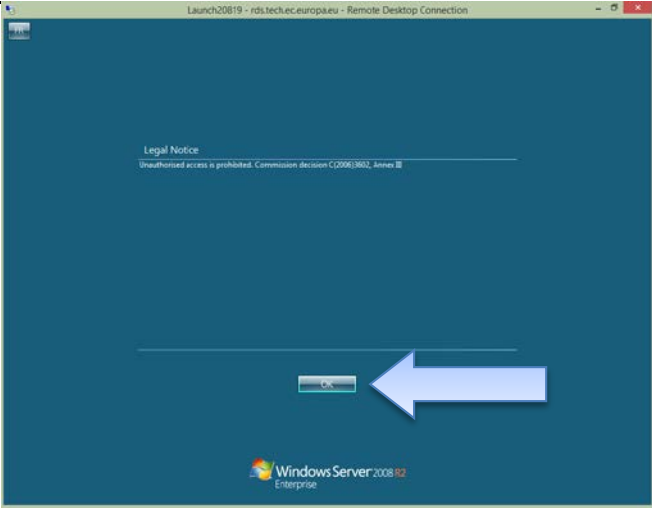


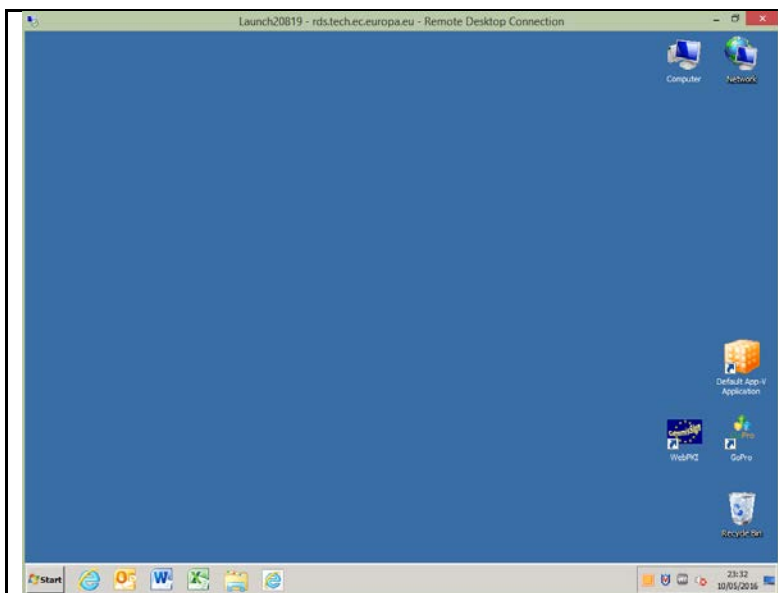
Nous recommandons de sélectionner «Toujours» (*Always*) pendant le processus d'installation.



Nous recommandons de sélectionner «Toujours» (*Always*) pendant le processus d'installation.

Tous les navigateurs:

	<p>Maintenant, vous pouvez vous connecter à votre session terminale</p> <p>Si l'on vous demande vos identifiants (uniquement à la première fois que vous vous connectez à partir d'un ordinateur), entrez vos identifiants (format: NET1\username) et votre mot de passe Windows (celle que vous utilisez pour démarrer votre ordinateur dans la CE)</p> <p>Cliquez sur OK</p>
	<p>Sinon, seul votre login est affiché.</p> <p>Saisissez votre mot de passe Windows (celui que vous utilisez pour démarrer votre ordinateur dans la CE)</p> <p>Cliquez sur OK</p>
	<p>À ce stade, un avis légal est affiché.</p> <p>Cliquez sur OK pour accepter les conditions.</p>



Après quelques minutes, votre «Remote Desktop» s'affiche avec vos icônes familières.

Il est à noter que:

— Votre environnement Outlook est prêt (avec vos dossiers personnels, vos boîtes aux lettres fonctionnelles si vous en utilisez, SECEM si vous l'avez)

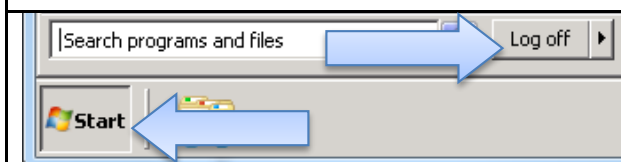
— Les lecteurs réseau sont disponibles (H, O, P, U, etc.)

— En ce qui concerne les applications:

* Les applications corporatives sont disponibles

* Les applications virtuelles sont disponibles

* Les applications qui ont été installées localement sur votre ordinateur EC **ne sont PAS disponibles**



Quand vous aurez fini:

— Ouvrir le **menu de démarrage (Start)**

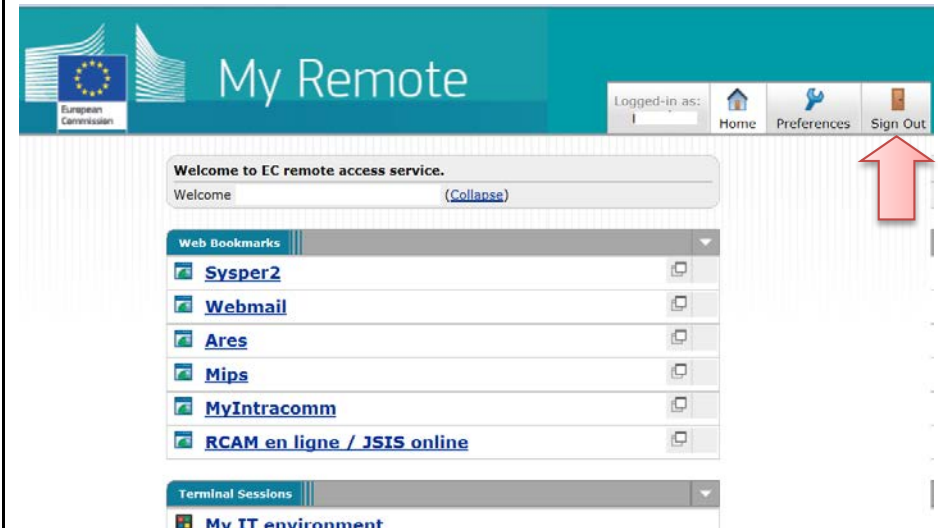

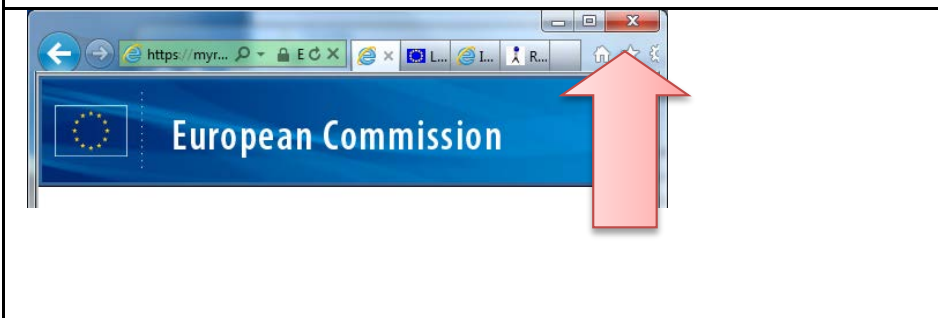
— Cliquez sur "**Log off**»

2. Comment se déconnecter correctement?

Pourquoi est-il si important de **se déconnecter correctement**?



Si vous avez laissé votre ordinateur sans surveillance avec une session encore ouverte, vous **êtes responsable de tout ce qui est fait à l'aide de vos identifiants (jeton et/ou connexion)**.

	<p>Retour à cet écran ; c'est très important de cliquer sur «Sign Out»</p>
	<p>Attendez que cet écran apparaisse (confirmant que votre session est terminée).</p>
	<p>Fermez complètement votre navigateur en fermant la fenêtre du navigateur (fermer votre onglet actuel ne suffit pas).</p> <p>En cas de doute, éteignez l'ordinateur.</p>